

## Nuevas interpretaciones en la necrópolis celtibérica de “El Cuarto” de Griegos (Teruel)\*

Marta Chordá Pérez\*\*

### RESUMEN

*En este artículo pretendemos explicar las nuevas investigaciones que actualmente se están desarrollando en torno a la necrópolis de Griegos. Entre ellas destacamos la revisión cronológica, que sitúa el comienzo de utilización del cementerio entorno al siglo VII (siglo VIII Cal.) y el momento final entorno al siglo V, fecha que entronca con la crisis del ibérico antiguo.*

### ABSTRACT

*In this article we meant to explain the new research concerning the burial field of Griegos. At the moment, the most relevant thing is the chronological revision, which settled the cemetery' use beginning around the VIIth Century b. C (VIII Cal.), and the final moment in the Vth Century, data that we related with the Early Iberic Crisis.*

### PALABRAS CLAVE

*Periodo Celtiberico Antiguo, Sistema Ibérico Central, necrópolis de incineración, objetos personales*

### KEY WORDS

*Ancient Celtiberic Period, Central Iberic System, incineration cemetery, personal belongings.*

### 1. INTRODUCCIÓN

La necrópolis de “El Cuarto” se ubica a los pies de la Muela de San Juan, en la localidad turolense de Griegos, un paraje de alta montaña en pleno corazón del Sistema Ibérico.

Fue descubierta en 1934 y excavada en una corta campaña por el entonces joven arqueólogo Martín Almagro Basch. Se trataba de una necrópolis “céltica” de incineraciones simples ubicadas en una estructura megatumular de gran envergadura (25m de diámetro) cuyas piezas de ajuar cerámicas y metálicas le conferían un “carácter idéntico” a los de los cementerios excavados por el Marqués de Cerralbo en la provincia de Guadalajara y Tarazona en la provincia de Soria (Almagro, 1942, 104).

Según Almagro se trataba de un gran túmulo, parcialmente alterado por las labores agrícolas, en el cual aparecieron las 14 incineraciones en urna “de barro basto”, acompañadas de su ajuar y vasos de ofrenda. Los ajuares se caracterizan por la presencia de objetos de adorno personal (pulseras, broches de cinturón, fíbulas y collares), objetos multifuncionales (cuchillos de hoja curva y tijeras) y armas (regatones, puntas de lanza). Entre estos materiales destacan piezas de gran interés, como el tetón de bronce del escudo de la tumba 3, las tijeras de esquila, los broches de cinturón de 1, 3, 4 y 6 garfios o la fíbula navarro-aquitana. Dentro del repertorio cerámico destacaríamos la magnífica urna a torno con decoración pintada con bandas de líneas y rombos, cuello recto y desarrollado y alto pie y las urnas hechas a mano con mamelones perforados.

La ubicación de esta necrópolis se pierde en el transcurso del tiempo y es redescubierta a finales de los años 80 por Octavio Collado, que acabará dirigiendo otra pequeña campaña arqueológica de urgencia en 1992. Pocos saben de la existencia de esta segunda intervención, ya que sus datos quedaron sin publicar hasta la fecha (Chordá et al., en prensa). Anticipamos que en ella se descubrieron y excavaron 5 tumbas más de incineración simple en urna, predominantemente a mano, acompañadas de vasos de ofrenda y ajuares personales cerámicos y metálicos depositados junto a la urna. Las tumbas muestran a priori patrones de deposición bastante claros, presentando un conjunto muy ho-

\* Este trabajo se desarrolla dentro de los proyectos I+D: HAR2010-21976 (Segeda y Celtiberia: investigación interdisciplinar de un territorio) y HAR2012-36549 (Segeda y la Serranía Celtibérica: de la investigación interdisciplinar al desarrollo de un territorio), financiados por el Ministerio de Economía y Competitividad y los fondos FEDER. Director Francisco Burillo Mozota.

\*\* Centro de Estudios Celtibéricos.

mogéneo de sepulturas similares, que a su vez es semejante a aquéllas de la campaña de Almagro.

## 2. HISTORIA DE LAS INVESTIGACIONES SOBRE LA NECRÓPOLIS DE GRIEGOS

Vamos a hacer un breve repaso historiográfico sobre la necrópolis de Griegos, aunque anticipamos que a pesar de haber servido como referente en numerosas publicaciones posteriores su literatura resulta limitada.

La primera noticia sobre la necrópolis de Griegos es el trabajo de Almagro publicado en el Archivo Español de Arqueología en 1942. Fue concebida como un “adelanto de la memoria oficial”, aunque ésta nunca se realizó, e imaginamos que por esta razón el registro documental de la publicación resulta tan escaso.

La valoración de los datos hizo a Almagro otorgar una cronología del siglo III a todo el conjunto, no tanto por el estudio de sus materiales sino por la consideración de que la existencia del megatúmulo tenía que ser necesaria derivación de los *Hügel* alemanes y de las sepulturas tumulares colectivas del Rin, sur de Alemania y Francia. También aprovecha para valorar el carácter anticientífico de las excavaciones del Marqués de Cerralbo, tachando de “fantásticas” e incluso “imaginarias” las alineaciones de estelas encontradas en las necrópolis de Aguilar de Anguita y de Luzaga (op cit, 104).

En ese mismo número del Archivo Español de Arqueología encontramos un acalorado artículo de Cabré contestando, por alusiones, a la crítica sobre las excavaciones de Cerralbo, en el que se responsabiliza de la veracidad de las imágenes fotográficas tomadas por él mismo en las necrópolis del marqués. Aprovecha así mismo para criticar duramente la falta de información gráfica y de metodología arqueológica del trabajo de Almagro sobre la necrópolis de Griegos<sup>1</sup>, y para matizar la datación “oficial” de la necrópolis, cuyo umbo de escudo y broches de cinturón él había fechado en el siglo IV a.C., en el trabajo sobre la Caetra y el Scutum en Hispania (Cabré y Cabré Herreros, 1939-40) que Almagro cita para Griegos pero que parece no conocer, según insinúa Cabré.

En 1948, Almagro retoma (otra vez circunstancialmente) los trabajos arqueológicos en el término municipal de Griegos, pero esta vez no en la necrópolis sino sobre los pequeños asentamientos que jalonan la muela de San Juan en el Barranco de la Hocecilla. Aunque este artículo no versa de manera explícita sobre la necrópolis nos parece importante, ya que a la hora de contextualizar los asentamientos hace alusión a ella, y propone una nueva cronología, esta vez menos restrictiva (Siglos VI-III a.C) (Almagro, 1948, 172).

A partir de este momento en el que Griegos se ha convertido en una necrópolis de referencia con un interesante repertorio material, la encontramos citada en varias obras entre los años 50 y 80, por ejemplo en Vilaseca para Can Canyis (1963) en Beltrán para la necrópolis de Azaila (1978), en La Solivella (Fletcher, 1965), La Torraza (Maluquer, 1957), La Atalaya (Maluquer et al., 1957), Alpanseque (Cabré, Morán, 1975) y en el de Rosario Navarro sobre las fibulas en Cataluña (1970), por citar sólo algunas.

Desde finales de los años 90 asistimos a un nuevo auge de la investigación sobre la Edad del Hierro, en especial ligada a la “cultura celtibérica”, con la excavación de nuevas necrópolis y la revisión de los viejos materiales aparecidos en las excavaciones de principios de siglo XX. Es en este contexto donde tiene lugar el *II Simposio sobre Celtíberos. Necrópolis*, dirigido por el Profesor Burillo. En dicho simposio se dan cita muchos de los investigadores que trabajan sobre necrópolis, aportando los nuevos datos sobre sus excavaciones (Aranda, 1990; Royo, 1990; Perez Casas, 1990). Son varios los trabajos en los que Griegos es citado, al igual que en los casos anteriores, por paralelos. En esta publicación llama la atención dos hechos: el primero es que nadie cuestiona la cronología de Griegos, aportada por Almagro y referente al siglo III. El segundo es que nadie cuestiona el supuesto túmulo de grandes dimensiones de carácter colectivo, a pesar de no existir paralelo alguno en la Península Ibérica.

A mediados de los años 90 hay un par de importantes trabajos que, aunque de manera indirecta, rompen con la datación clásica de la necrópolis de Griegos entorno al siglo III a. C, lo que supone un cambio de tendencia hacia cronologías más antiguas.

<sup>1</sup> “sabe muy bien Martín Almagro que si las excavaciones modernas pretenden ser rigurosamente metódicas, todos esos requisitos son indispensables, y si ellos faltan, se da margen a sospechar que ofrecen pocas garantías de éxito”

Lorrio publica su tesis doctoral, una monografía sobre los celtíberos que supone una actualización sin precedentes de toda la información obtenida en casi un siglo de investigaciones. En ella adscribe de una manera muy general el yacimiento de Griegos al periodo Celtibérico Antiguo, (siglos VI-V a. C) en la subfase IIA1 (Lorrio, 1997, p. 164 y 262, fig. 111). Para llegar a esta conclusión se basa en el estudio de sus materiales, en especial su armamento, cuyas características engloba en el mismo periodo que Aragoncillo, Alpanseque o Almaluez, Molina de Aragón, Sigüenza, y Atienza.

Por otra parte, en el completo estudio que sobre el armamento ibérico realiza Fernando Quesada (1997) se ofrece una datación de principios del siglo V para los escudos del tipo IA, grupo al que pertenece el escudo de bronce de la tumba 5 de Griegos, basándose en la asociación de alguno de estos ejemplares a espadas de frontón y de antenas atrofiadas.

Esta misma cronología la comparten otros autores, como Magdalena Barril, en el catálogo de la exposición *Fragmentos de Historia. 100 años de arqueología en Teruel*, proponiendo una cronología global de la necrópolis entre los siglos VI-IV a.C. (2007, 246 y ss.).

Por nuestra parte en 2006 retomamos los trabajos sobre la necrópolis de Griegos, a raíz de conocer la existencia de la segunda campaña de excavación dirigida por Collado en 1992. Lo primero fue llevar a cabo la sistematización de toda la información obtenida en la campaña: digitalización de diapositivas, de planimetrías e inventarios; edición de los diarios de excavación y las fichas de campo; dibujo de materiales por ordenador. Posteriormente acometimos la revisión de los materiales de cada tumba y los materiales recogidos en superficie, que fueron descritos pormenorizadamente. El resultado de este largo proceso ha culminado recientemente en la publicación de las 5 tumbas inéditas de la necrópolis de Griegos, que verá la luz en los próximos meses.

Dentro de los materiales recogidos en la segunda campaña se conservaba la matriz ósea de dos de las cinco tumbas, de las que se extrajeron dos muestras que gracias a una beca del Instituto de Estudios Turolenses (Chordá, 2008-9) se pudieron mandar a analizar a los laboratorios Beta. El resultado fue la obtención de una datación de C14 concluyente, que nos da una fecha convencional de  $600 \pm 50$  a.C., y pero que calibrada a 1 y 2 sigma se envejece bastante (Chordá, 2009, 13).

NGRIE 17/92 Cal. 1 sigma	Cal BC 790-750	Cal BP 2740-2700
	Cal BC 690-660	Cal BP 2640-2610
	Cal BC 640-590	Cal BP 2590-2540

### 3. ANÁLISIS DE MATERIALES

Actualmente se está realizando con una revisión de sus materiales más significativos para intentar determinar cuándo se inició y hasta cuándo perduró su utilización, basándonos en su comparación con los datos de las investigaciones recientes. Las aportaciones de las nuevas excavaciones hacen cada vez más aconsejable la revisión de las antiguas teorías y clasificaciones obsoletas, basadas en antiguas colecciones fuera de contexto (Chordá, 2008, 11). No en vano, de la gran cantidad de necrópolis celtibéricas conocidas y estudiadas a lo largo de aproximadamente ya un siglo muchas son las que presentan datos inciertos, contradictorios o que desde luego no se corroboran en las necrópolis excavadas en las últimas décadas. El peso de las investigaciones sobre los materiales de las necrópolis "históricas", que tan útil fue en los 70 y los 80, provoca que a menudo elementos no contextualizados sean utilizados como indicadores cronológicos de nuevos conjuntos descubiertos, lo cual puede interferir en la correcta lectura de datos. En este sentido la necrópolis de referencia con la que contamos para la primera fase de la cultura celtibérica es Herrería III. Recordemos que la necrópolis de Herrería es en estos momentos la única de las necrópolis de la Celtiberia excavada en extensión con metodología actual a lo largo de sus tres niveles sucesivos de ocupación y publicada monográficamente con una muestra de más de 150 tumbas para su fase del Celtibérico Antiguo (que es la más reciente), que cuenta además con varias dataciones absolutas que corroboran su datación entorno al siglo VII a.C (VIII Cal.).

No podemos presentar aquí una valoración de todos y cada uno de los materiales recuperados en la necrópolis, ya que sin duda excedería la extensión de este artículo, así que nos ceñiremos a comentar los materiales que tipológicamente resultan más significativos, o si se prefiere los cualitativa y cuantitativamente más importantes. Para nosotros estos son, por una parte la abrumadora mayoría de urnas y vasos de cerámica a mano, algunas de ellas bruñidas y con asas de mamelón perforado, las exóticas urnas a torno de perfil en ese, las fíbulas de cronología antigua, el tachón de escudo de bronce, el asador de hierro y las tijeras de esquila:

- En 15 de las 19 tumbas excavadas se utilizaron urnas hechas a mano. De éstas solo contamos con un ejemplar dibujado por Almagro, que apareció casi entero, pero que parece que se repite (tal vez con variaciones) cuando habla de “barro toscó” en las descripciones del resto de las tumbas. Por fortuna, contamos con una urna de perfil ovoide con borde exbasado y asa de mamelón perforado de la segunda campaña, junto con varios cuencos hemiesféricos de diferente tipo. La comparación de este repertorio con el de la necrópolis de Herrería III (Guadalajara) y con el de los Poblados PIIIB, PIIA y PIIIB del Alto de la Cruz en Cortes (Navarra), les confiere una cronología siglo VIII- VI a.C. Existen también fragmentos de cerámica acanalada y cerámica incisa que aparecieron en la superficie de la necrópolis.

- Las cerámicas a torno encontradas son 6, una de ellas dudosa, y remiten a dos únicas formas diferenciadas. Por un lado una forma globular con estrecha moldura, semejante a la “forma 1” de Cuadrado (1968, 14, fig 11), y dos urnas de perfil en ese que pese a lo que se ha sugerido en otras publicaciones, no reflejarían un momento tardío, sino una “exótica” influencia del área ibérica en fechas bastante tempranas, ya que no es una forma estandarizada durante la generalización del torno del periodo posterior sino la imitación de una forma típica de los Campos de Urnas de la Edad del Hierro del Bajo Aragón del siglo VII a.C (Barril, 2006, 246). La urna de la tumba 18, que se diferencia de la de Almagro por la ausencia de pie marcado y de decoración, apareció junto con uno de los vasos de ofrenda a mano anteriormente aludidos.

- El repertorio de fíbulas sugiere nuevamente una cronología antigua. Se localizaron dos puentes de fíbula de doble resorte romboidales, una de pie vuelto con botón terminal unido mediante vástago al puente, otra de tipo navarroaquitano bimetálica, fragmentos de una de chapa polilobulada y dos más de tipología indeterminada. Encontramos polilobuladas en Herrería III y Almaluez. La dispersión de fíbulas de doble resorte y navarroaquitanas es prácticamente similar en Celtiberia y valle del Ebro, si bien encontramos el segundo

tipo también en algunos yacimientos de la costa catalana (Navarro, 1970) y al otro lado de los Pirineos (Cerdeño y Chordá, 2004; Constantín y Cordá, e.p). El horizonte de las fíbulas navarro-aquitanas vuelve a mirar hacia Herrería III. Nótese la total ausencia de fíbulas de largo recorrido en periodos posteriores (latenienses y anulares).

- El escudo de bronce de la tumba 3 es el objeto más famoso de la necrópolis y por tanto del que más se ha escrito. Cabré lo dibujó y lo dató en el siglo IV a. C (Cabré, 1938-9) y actualmente se data en las primeras décadas del siglo V a. C (Quesada 1997, 509). Se engloba junto con los ejemplares de Alpanseque en la fase IA, la más antigua en estos elementos, y se le supone un origen ibérico por su relación con otros ejemplares, de Cabezo Lucero (Alicante), Los Nietos (Murcia), y Puente del Obispo (Jaen), más numerosos y con datación más clara. A colación de este dato la aparición de unas tijeras de hierro –de esquilar– en las inmediaciones de la tumba 3 nos resulta muy sugerente. La existencia de tijeras en los yacimientos de la Edad del Hierro no es algo inusual en grandes necrópolis del siglo V-III.

- Existe también, dentro de los materiales descubiertos en la primera campaña y depositados en el MAN restos de un asador de bronce, de origen mediterráneo orientalizante (Barril, 2006, 247). Restos de asadores han aparecido en la necrópolis de Aguilar de Anguita, Carabias y en la de Atienza, y junto con símpulas, cazos y calderos y parrillas que junto con los ajuares destacados de parada (escudos, cascos y pectorales) se relacionan con la aparición de una élite emergente entre el siglo VI y finales del siglo V a.C.

#### 4. INTERPRETACIÓN

Hecha la síntesis de los materiales más significativos observamos una doble tendencia. Una arcaica, fechada en el Celtibérico Antiguo, mayoritaria dentro del registro arqueológico, refrendada por la fecha de C-14, y otra reciente, fechable en el Celtibérico Pleno, marcada por ciertos elementos de prestigio “exóticos”, que marcaría el final del periodo de utilización de la necrópolis.

Podemos inferir una lectura social de la necrópolis de Griegos si analizamos sus datos dentro de un marco teórico, aplicando el modelo del campesinado celtibérico (Burillo, 2010, 135 y ss), donde prima una sociedad igualitaria basada en los lazos de sangre, donde las relaciones sociales se establecen a partir de los grupos familiares extensos (Burillo y Ortega, 1999).

- A comienzos del celtibérico antiguo (siglos VIII-VII) no existen apenas signos evidentes de diferenciación social, tal y como demuestra la estructura interna de los poblados de calle central y las necrópolis, donde los ajuares en las tumbas son bastante homogéneos y no presentan signos destacados de "riqueza". Esto es lo que observamos en Griegos: la mayor parte de las tumbas se inscribirían en ese primer momento de utilización del cementerio, en un horizonte hacia los siglos VII-VI a.C, en el que los muertos son incinerados y enterrados principalmente en urnas a mano de perfil ovoide con superficie bruñida o alisada y vasos de ofrenda de cuello abierto de pastas naranjas alisadas y con asas de mamelón perforado, junto algunos de los modelos más antiguos de fíbula. No parecen existir grandes diferencias entre las 19 tumbas excavadas, siendo muy significativa en este sentido la semejanza entre las tumbas 15 y 19 y las 17, 18 y 5, lo que marcaría una escasa jerarquización y diferenciación social del espacio. Observamos ya en el término de esta fase una tímida introducción de elementos "exóticos", como las urnas de perfil en ese de las tumbas 9 y 18, poco comunes en Celtiberia pero con gran desarrollo en todo el área ibérica hasta el siglo IV a.C.

- A partir del siglo VI se da en Celtiberia un cambio de tendencia, motivada por las influencias del comercio de objetos de lujo y bienes de prestigio con las zonas periféricas que tal vez sea el desencadenante de la tímida proliferación de pequeñas "élites" que rompen el equilibrio social, que se materializa en la introducción de elementos "raros" y rituales relacionados con banquete y que desde luego no alcanzó las cotas de diferenciación social de los territorios fronterizos (Burillo, 2010, 212). A pesar de esta incipiente diferenciación se sigue compartiendo el espacio funerario y la mayoría de los elementos identitarios de la comunidad. En este contexto entendemos la aparición en la necrópolis de Griegos del asador de bronce, y tal vez un poco más tarde el escudo e incluso la cerámica a torno con moldura de la tumba 16 y (y la tumba 5?), que podría asemejarse al tipo 1 de Cuadrado (1968, 14) para la Riba de Saelices, forma que perdura a lo largo de toda la subfase IIB (Lorrio, 1997, 278).

Parece ser que en este momento, en torno al siglo V se produce un reajuste de las zonas de influencia que afecta a la necrópolis de Griegos. Los influjos venidos de la zona media del Ebro y el NE de la primera fase parecen minimizarse a favor de renovadas influencias ibéricas, por medio del foco del SE y del levante, y se materializa en la dispersión de los tachones decorativos de escudos en este sentido, ya que ocho de los doce ejemplares conocidos provienen de allí, lo que induce a pensar deben considerarse producciones propias del ámbito ibérico, exportadas hacia la Meseta o imitadas allí (Quesada, 1997, 510). Cabe la posibilidad también de que las urnas de aire ibérico de la necrópolis se puedan explicar dentro de esta dinámica. Este cambio de orientación en la tendencia de la zona de influencia a nuestro juicio podría explicarse mediante la relación que parece existir entre las tijeras y el escudo, ya que si superponemos el mapa de dispersión de los escudos con un mapa de cañadas el resultado es sugerente, y apunta a que los caminos trashumantes debían practicarse ya en esta fase y que tal vez el movimiento de ganado debió tener una dimensión económica y social importante.

El fin de esta fase de incipiente desigualdad social parece darse de manera dramática finales del siglo V, ya que culminará con un colapso del sistema denominado Crisis del Ibérico Antiguo, materializado en el registro arqueológico por la destrucción generalizada de poblados y en las necrópolis por la desaparición de las desigualdades a favor de una nueva estandarización: comienzan una fase de necrópolis sin armas (Lorrio, 1997, 278), e incluso se vuelve a los rituales colectivos sobre los cementerios, tal y como demuestra la existencia en Herrería IV de un foso perimetral a la necrópolis con restos de fauna consumida, en el que se arrojaron también copas y recipientes (Sagardoy y Chordá, 2009) o en la Cerrada de los Santos (Arenas y Cortés, 1995) si bien en la necrópolis de Griegos no recoge ya este momento posterior a la Crisis del Ibérico Antiguo, siendo los elementos del siglo V los más recientes con los que contamos.

## **5. CONCLUSIONES**

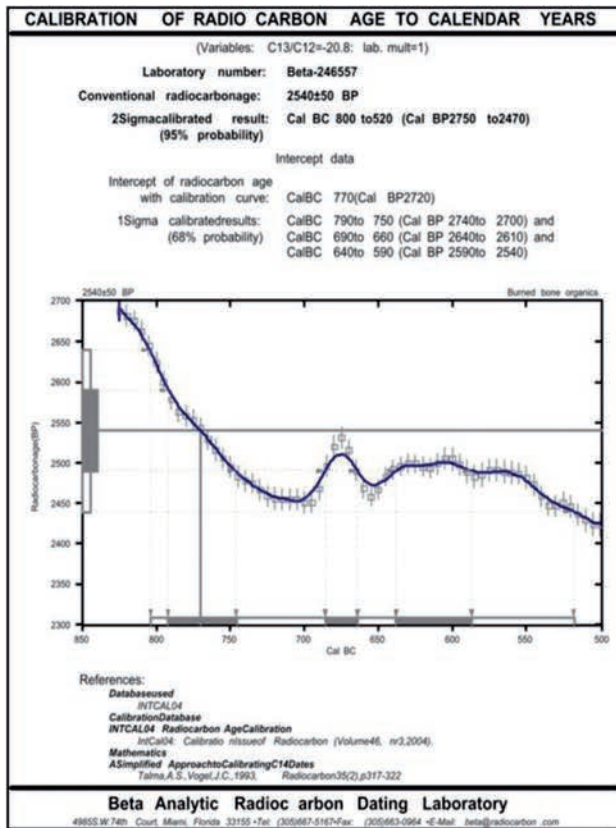
La necrópolis de Griegos comienza a utilizarse en una fase temprana. En esta necrópolis predominan las tumbas con elementos de cronología antigua como las urnas hechas a mano y las fíbulas más antiguas realizadas en bronce y en hierro, junto a otros materiales de mayor longevidad en asociaciones similares a Herrería III. Esta antigüedad está respaldada por la obtención de una fecha radiocarbónica que resulta coherente con el estudio del ma-

terial. También guarda similitudes con otras necrópolis, como la de Almaluez, de las que sospecha su antigüedad por el estudio de sus materiales, pero que por pertenecer a viejas excavaciones no cuentan con las garantías que ofrece la primera y que además deberían ser también objeto de revisión.

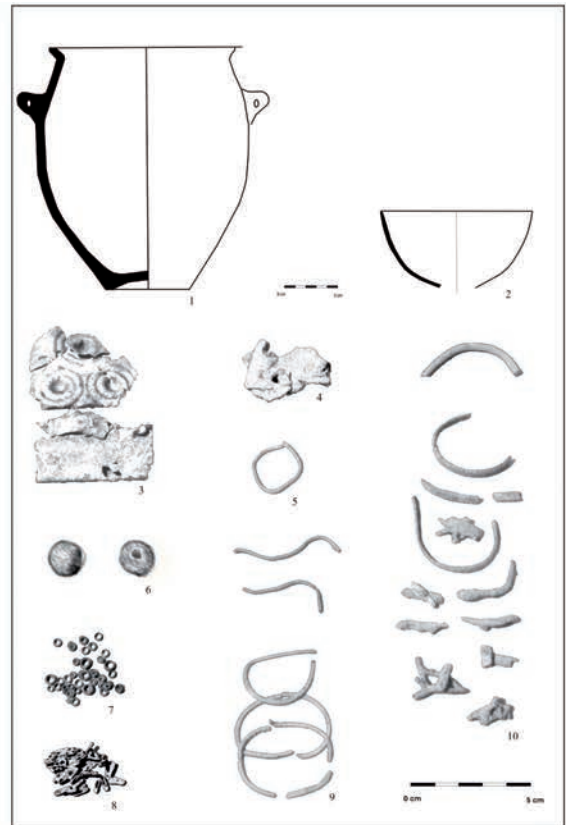
En este inicio de ocupación estaríamos ante una pequeña comunidad agropastoril, igualitaria, cuyo devenir se extendería hasta finales del siglo VI y comienzos del V, momento en el que irrumpen en el registro los elementos más modernos: elementos de prestigio que algunos han visto como la prueba del comienzo de una incipiente diferenciación social a favor de nuevas elites emergentes

que poco después colapsan, momento en que la necrópolis deja de utilizarse.

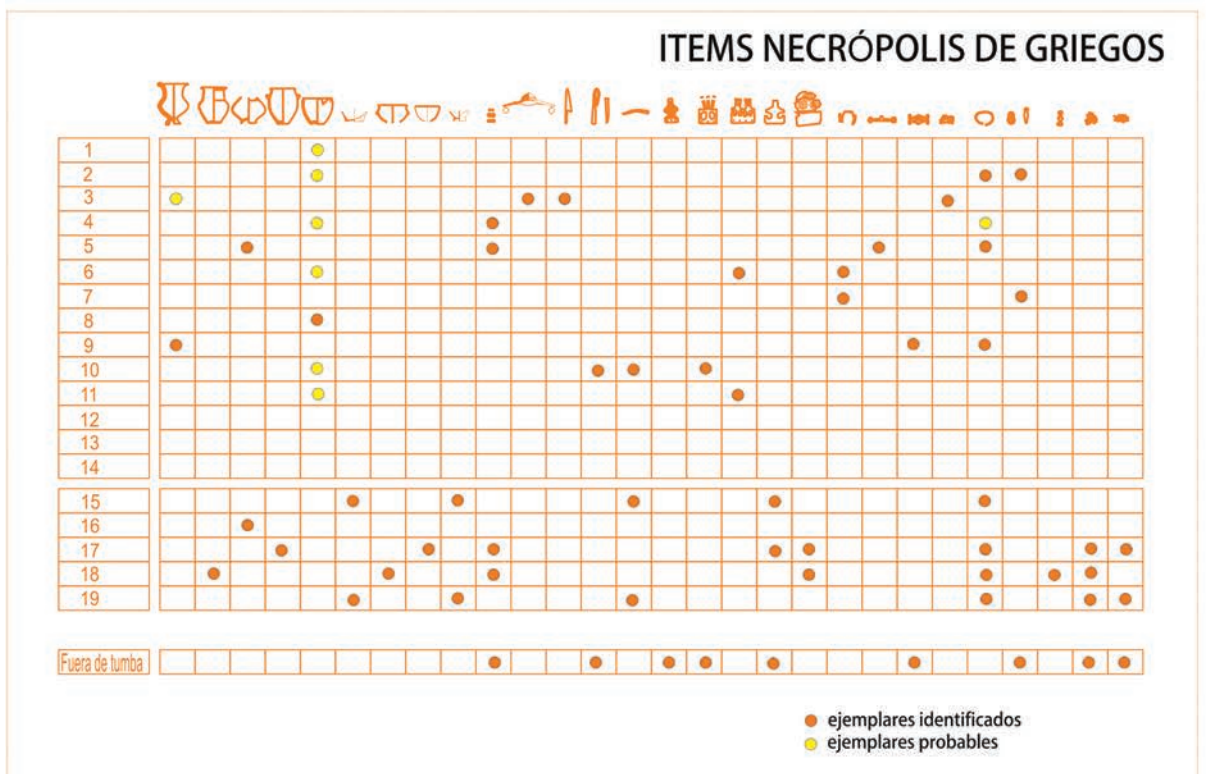
Las nuevas líneas de investigación de la necrópolis de Griegos se centrarán en concretar las relaciones económicas y culturales del Sistema Ibérico y sus estribaciones con cultura ibérica. La peculiar distribución de los restos de escudo de bronce en la Península parece apuntar a un tráfico fluido desde la Celtiberia al SE y al Levante, que a priori coincidiría con las rutas del tráfico de ganado trashumante, en especial por la “cañada conquesense o de los Chorros” y sus cordeles y veredas asociadas, que en la actualidad parten desde Guadalquivir hasta la Jaén.



1



2



3

Fig. 1. 1: Resultados de la Datación Radiocarbónica; 2: Tumba 17/92, de dónde se extrajo la muestra para la datación radiocarbónica; 3: Repertorio de materiales aparecidos en la necrópolis de Griegos.

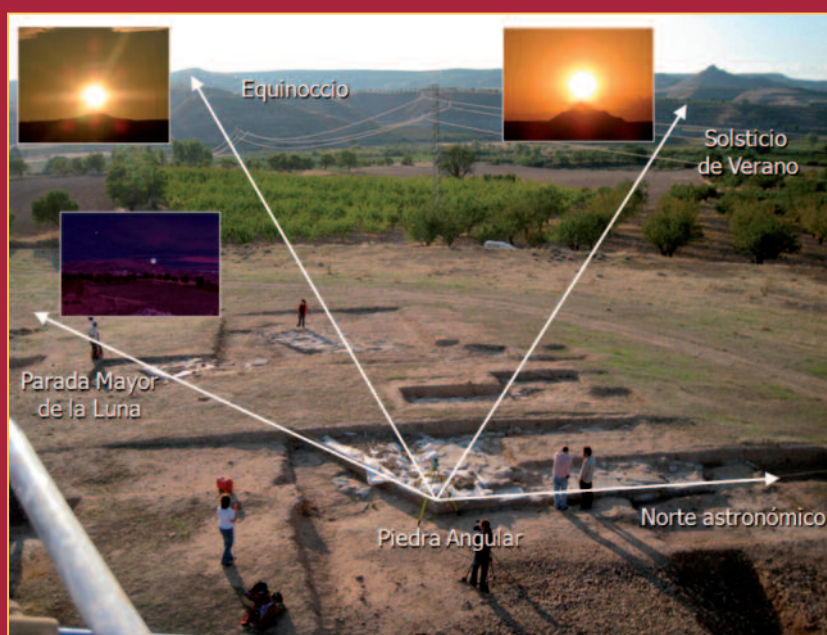
## 6. BIBLIOGRAFÍA

- Almagro Basch, M., 1942, "La necrópolis céltica de Griegos (Teruel)", *Archivo Español de Arqueología*, XV. Madrid. pp. 101-117?.
- Almagro Basch, M., 1949, "Exploraciones arqueológicas en Griegos", *Revista Teruel* 1. pp. 151-179.
- Aranda, A., 1990, "Necrópolis celtibéricas en el Alto Jiloca", En F. Burillo (Coord.) *II Symposium sobre los celtíberos. Necrópolis celtibéricas*, Institución Fernando el Católico, Zaragoza. pp. 101-109.
- Barril, M., 2007, "Materiales de la necrópolis de El Cuarto (Griegos, Teruel)" en *Fragmentos de Historia: 100 años de Arqueología en Teruel*. Teruel. pp. 246-248.
- Beltrán, M., 1976, *Arqueología e historia de las ciudades antiguas del Cabezo de Alcalá de Azaila (Teruel)*. Zaragoza.
- Burillo, F., 1980, "Materiales de la I Edad del Hierro aparecidos en El Busal (Uncastillo, Zaragoza)". *Estudios*, III. Zaragoza. pp. 51-67.
- Burillo, F., 2010, "Aproximación a la estructura social del campesinado celtibérico" *Arqueología Espacial*, 28. pp. 135-154.
- Burillo-Mozota, F., (en prensa), "¿Donde está el aristócrata celtíbero? Hacia un nuevo paradigma sobre "el ciudadano campesino celtíbero"", en A. Perea (Ed.), *La fibula de Braganza*, Consejo Superior de investigaciones Científicas, Madrid, en prensa.
- Cabré, J., Cabré Herreros, E., 1939-40, "La Caetra y el Scutum en Hispania durante la Segunda Edad del Hierro" en *Boletín del Seminario de Estudios de Arte y Arqueología*: Tomo 6. pp. 57-83.
- Cabré, J., 1942, "El rito céltico de incineración con estelas alineadas" *Archivo Español de Arqueología*, XV, Madrid.
- Cerdeño, M. L.; Chordá, M., 2004, "Fíbulas de tipo navarro-aquitano en el área celtibérica", *Cuadernos de Arqueología de la Universidad de Navarra*, 12, pp. 161-175.
- Cerdeño M.<sup>a</sup> L. y Sagardoy, T., 2007, La necrópolis celtibérica de Herrería III y IV (Guadalajara), *Estudios Celtibéricos* 4, Zaragoza.
- Chordá Pérez, M., 2008-2009, "Análisis radiocarbónicos en la necrópolis de Griegos (Teruel)", *Revista Teruel*. DPT completo. Teruel. pp. 9-18.
- Chordá, M; Collado, O, Nieto, E (en prensa), "Las tumbas inéditas de la necrópolis celtibérica de "el Cuarto" (Griegos, Teruel)", en *Kalathos* 26-27, S.A.E.T., Teruel.
- Cuadrado, E., 1968, *Excavaciones en la necrópolis celtibérica de Riba de Saelices*. Excavaciones Arqueológicas en España, 60. Madrid.
- Domingo, L., 1982, "Los materiales de la necrópolis de Almaluez (Soria), conservados en el Museo Arqueológico Nacional". *Trabajos de Prehistoria* 39. pp. 141-278.
- Fletcher Valls, D., 1965, *La necrópolis de la Solivella (Alcalá de Chivert)*. Servicio de investigación prehistórica. Diputación provincial de Valencia, 32. Valencia.
- Lorrio, A., 1997, *Los Celtíberos*. Complutum Extra 7. Madrid.
- Navarro, R., 1970, *Las fíbulas en Cataluña*. Instituto de Arqueología y Prehistoria. Publicaciones Eventuales, 16. Universidad de Barcelona.
- Perez Casas, J. A., 1992, "Las necrópolis de incineración en el Bajo Jalón". En F. Burillo (Coord.) *II Symposium sobre los celtíberos. Necrópolis celtibéricas*, Institución Fernando el Católico, Zaragoza. pp. 111-121.
- Quesada Sanz, F., 1997, *El armamento ibérico. Estudio tipológico, geográfico, funcional, social y simbólico de las armas en la Cultura Ibérica (siglos VI-I a.C.)*. Monographies instrumentum, 3. Monique Mergoïl Ed. Montañac.
- Royo, J. I., 1990, "Las Necrópolis de Campos de Urnas del valle del Ebro como precedente del mundo funerario celtibérico". En F. Burillo (Coord.) *II Symposium sobre los celtíberos. Necrópolis celtibéricas*, Institución Fernando el Católico, Zaragoza. pp. 123-136.
- Sagardoy, T.; Chordá, M., 2008, "Los fosos perimetrales de la necrópolis de Herrería IV (Guadalajara)", en *Actas del V Simposio sobre Celtíberos: Mitos y Ritos*, CE, 7. Coord. Burillo Mozota, F. Calatayud. pp. 331-340.
- Vilaseca, S; Solé Casellas; Mané Güel., 1963, "La necrópolis de Can Cayis (Banyeres, Tarragona)". *Trabajos del Seminario de Historia Primitiva del hombre, de la Universidad de Madrid y del instituto de prehistoria, TVIII*, Madrid. pp. 18-45.



# VII SIMPOSIO SOBRE CELTÍBEROS

## NUEVOS HALLAZGOS, NUEVAS INTERPRETACIONES



Francisco Burillo Mozota y  
Marta Chordá Pérez (Eds.)

Fundación Segeda - Centro de Estudios Celtibéricos  
Instituto de Investigación y Desarrollo Rural. Serranía Celtibérica

## Publicación n.º 7 de los Estudios Celtibéricos

Publicación número 50 del Centro de Estudios Celtibéricos de Segeda  
C/ Mayor (Puerta Baja) - 50360 DAROCA (Zaragoza)  
Teléfono: 976 800 540 - e-mail: daroca@ifc.dpz.es

Publicación número 3.350 de la Institución "Fernando el Católico"  
(Organismo autónomo de la Excma. Diputación de Zaragoza  
Plaza de España, 2 - 50071 Zaragoza (España)  
Teléfono: [+34] 976 288 878 / 9 - Fax [+34] 976 288 869  
e-mail: ifc@dpz.es

El *VII Simposio sobre Celtíberos: Nuevos Hallazgos, Nuevas Interpretaciones* (Daroca, 20-22 de marzo de 2012) ha sido posible gracias al apoyo de las siguientes instituciones: Proyecto HAR2011-15116 y HAR2012-36549 financiado por el Ministerio de Economía y Competitividad y los Fondos FEDER, Universidad de Zaragoza, Grupo de Excelencia Hiberus, Centro de Estudios Darocenses, Comarca Campo de Daroca y Museo de Molina de Aragón.

### FICHA CATALOGRÁFICA

**BURILLO MOZOTA, Francisco y CHORDÁ PÉREZ, Marta (Eds.)**  
***VII Simposio sobre Celtíberos: Nuevos Hallazgos, Nuevas Interpretaciones***

pp. 560. ilustraciones: 140; 21x29,7cm

I.S.B.N.: 978-84-616-2453-9

1. Historia antigua

1. Civilización Celtibérica. 2. Congresos y asambleas.

Quedan rigurosamente prohibidas, sin la autorización escrita de los titulares de copyright, bajo las sanciones establecidas en las leyes, la reproducción total o parcial de esta obra por cualquier medio o procedimiento, comprendidos la reprografía y el tratamiento informático.

© de los autores

© de la presente edición Centro de Estudios Celtibéricos de Segeda

I.S.B.N.: 978-84-616-2453-9

Depósito Legal: TE-197-2014

Portada: Santuario del Sol de la ciudad celtibérica de Segeda

Diseño y maquetación de textos: Raúl Clavijo Hernández

Edita: Centro de Estudios Celtibéricos de Segeda

Imprime: COMETA, S.A. - Ctra. Castellón, km. 3,4 - ZARAGOZA

# ÍNDICE

	pág.
<b>PRESENTACIÓN</b> .....	5
<b>SESIÓN I. PROCESO FORMATIVO. MODERADOR: GONZALO RUIZ ZAPATERO</b> .....	11
1. Relaciones continentales durante la génesis del mundo celtibérico: nuevas evidencias en el período Protoceltibérico. M. <sup>a</sup> LUISA CERDEÑO, TERESA SAGARDOY .....	13
2. Los umbos bivalvos de scuta en Iberia y la cuestión céltica. GUSTAVO GARCÍA JIMÉNEZ, FERNANDO QUESADA SANZ .....	21
3. SESIÓN I. DEBATE: PROCESO FORMATIVO. MODERADOR: GONZALO RUIZ ZAPATERO .....	29
<b>SESIÓN II. POBLAMIENTO. MODERADORA: MARIA LUISA CERDEÑO</b> .....	31
4. El análisis del poblamiento del territorio en la Comarca del Aranda. GLORIA PÉREZ GARCÍA .....	33
5. Las fortificaciones ciclópeas en el Alto Jalón. LUIS ALBERTO GONZALO MONGE .....	41
6. Nuevos aportes al estudio de la Celtiberia Occidental en la provincia de Guadalajara. RICARDO L. BARBAS NIETO .....	49
7. Castil de Griegos y Puente de la Sierra: Un Modelo de poblamiento celtibérico en el Alto Tajo. JUAN PABLO MARTÍNEZ NARANJO, JOSÉ IGNACIO DE LA TORRE ECHÁVARRI .....	57
8. La construcción de espacios domésticos en un ámbito urbano. El yacimiento de “Las Eras” en Ciadueña (Soria). CARLOS TABERNERO GALÁN, JUAN PEDRO BENITO BATANERO, ALBERTO SANZ ARAGONÉS .....	65
9. <i>Oppidum</i> y territorio en el valle del Linares soriano. Los Casares de San Pedro Manrique. EDUARDO ALFARO PEÑA, IVÁN AGUILERA DIEZ, JUAN PEDRO BENITO BATANERO, ALBERTO SANZ ARAGONÉS, CARLOS TABERNERO GALÁN .....	73
10. El yacimiento de los canónigos, Arcas del Villar (Cuenca): un nuevo asentamiento en la supuesta frontera meridional de la Celtiberia. MIGUEL ÁNGEL VALERO TÉVAR .....	83
11. Tiermes y el proceso de urbanización del área arévaca suroccidental (ss. IV-I a. C.). La Protohistoria como modelo de frontera. SANTIAGO MARTÍNEZ CABALLERO, FERNANDO LÓPEZ AMBITE, JOSÉ IGNACIO GALLEGO REVILLA .....	93
12. “Segontia, la que ahora llaman comúnmente Medinaceli” (Rodrigo Ximenez de Rada, 1170-1247). JOSE MANUEL PASTOR EIXARCH .....	103
13. Los castros de la serranía burgalesa. El inicio de una jerarquización territorial de gran perduración. ALBERTO BENGOCHEA MOLINERO .....	113
14. La Carpetania, ¿territorio étnico o región geográfica? ÁNGEL MARCHANTE ORTEGA, JOSÉ ANTONIO PÉREZ PERONA .....	123
15. El complejo defensivo de Pintia (Padilla de Duero/Peñafiel, Valladolid). CARLOS SANZ MÍNGUEZ, FERNANDO ROMERO CARNICERO, CRISTINA GÓRRIZ GAÑÁN, ROBERTO DE PABLO MARTÍNEZ .....	129
16. Construcción del territorio y estructuras políticas. El modelo del oppidum de Monte Bernorio y otras formas de construcción territorial. JESÚS F. TORRES MARTÍNEZ (KECHU), SUSANA DE LUIS MARIÑO .....	139
17. SESIÓN II. DEBATE: POBLAMIENTO. MODERADORA: MARIA LUISA CERDEÑO .....	149
<b>SESIÓN III. SOCIEDAD Y ECONOMÍA. MODERADOR: ALBERTO LORRIO</b> .....	159
18. Coaliciones en el mundo celtibérico. ALBERTO PÉREZ RUBIO .....	161
19. Interacción institucional en Celtiberia: una aproximación al estudio de los instrumentos y mecanismos diplomáticos. LAURA PER GIMENO .....	177
20. Tipología de las leyendas monetales célticas. La Península Ibérica y las demás áreas de la Céltica antigua. PATRIZIA DE-BERNARDO-STEMPEL .....	185
21. Un nuevo tipo de casco celtibérico. JOSE MANUEL PASTOR EIXARCH .....	203
22. Los cascos protohistóricos de Aranda de Moncayo: Una necesidad científica y patrimonial. RAIMON GRAELLS I FABREGAT, ALBERTO J. LORRIO ALVARADO, FERNANDO QUESADA SANZ .....	213
23. Las fíbulas navarro-aquitanas y su contextualización a ambos lados de los Pirineos. CONSTANTIN THIBAUD, MARTA CHORDÁ .....	223
24. Fíbulas zoomorfas meseteñas. Lugar de elaboración, lugar de hallazgo. MAGDALENA BARRIL VICENTE .....	231
25. Caballos y carros en el mundo vettón: elementos para cabalgar. ISABEL BAQUEDANO, DANIEL DE CRUZ .....	241
26. Una nueva fusayola segedense con inscripción. ARÁNZAZU LÓPEZ FERNÁNDEZ .....	249
27. Molde singular de fíbula anular, hallado en la ciudad celtibérica de Numancia. RAQUEL LICERAS, ÁNGEL SANTOS, SERGIO QUINTERO, ANTONIO CHAÍN, JOSÉ IGNACIO DE LA TORRE, GIANLUCA CATANZARITI, CHRISTIAN DIEZT, SILVIA VIANA, ALFREDO JIMENO .....	257
28. Estudio de las sintaxis compositivas simétricas en cerámicas con decoración “a peine” vacceas procedentes del yacimiento arqueológico de Pintia (Padilla de Duero/Peñafiel, Valladolid). A. CARMELO PRIETO, SELMA NETO, ALEJANDRO DEL VALLE, FERNANDO ROMERO, CARLOS SANZ, ROBERTO DE PABLO, CRISTINA GÓRRIZ .....	265

29. Centros productores de muelas del norte de la Península Ibérica. PILAR PASCUAL MAYORAL, PEDRO GARCÍA RUIZ, JAVIER CASTRO MONTOYA .....	275
30. SESIÓN III. DEBATE: SOCIEDAD Y ECONOMÍA. MODERADOR: ALBERTO LORRIO.....	285
<b>SESIÓN IV. COSMOLOGÍA Y RITUAL. MODERADOR: MAGDALENA BARRIL .....</b>	<b>293</b>
31. El rito celta de las cabezas cortadas en Iberia: revisión de un tópico historiográfico. TOMÁS AGUILERA DURÁN .....	295
32. <i>Coelum aqueum</i> , aproximación al Cosmos celtibérico a partir del análisis de la cerámica n.º 2308 del Museo Numantino. M.ª PILAR BURILLO-CUADRADO.....	303
33. “La cuarta dimensión”: un nuevo paradigma en el estudio de la iconografía celtibérica. Su aplicación a la tésera de hospitalidad poliédrica k.0.10. CARLOS FORADADA-BALDELLOU, FRANCISCO BURILLO-MOZOTA, M.ª PILAR BURILLO-CUADRADO, JOSÉ JAVIER LUIS-TELLO.....	311
34. Iconografía funeraria indígena. Reflejos, lecturas y pautas en estelas de Tierras Altas, Soria. EDUARDO ALFARO PEÑA.....	321
35. Nueva iconografía en una vasija de Numancia. RAQUEL LICERAS, ÁNGEL SANTOS, SERGIO QUINTERO, ANTONIO CHAÍN, JOSÉ IGNACIO DE LA TORRE, ALFREDO JIMENO.....	331
36. Un insólito santuario celtibérico en la serranía de Cuenca: el heroon de Los Casares (Valdemoro Sierra). F.J. FERNÁNDEZ NIETO, C. ALFARO GINER.....	339
37. El Santuario de la ciudad celtibérica de Segeda I. Propuesta para su declaración como Patrimonio de la Humanidad. FRANCISCO BURILLO-MOZOTA, M.ª PILAR BURILLO-CUADRADO, DIEGO FRANGANILLO, ELENA GALLEGO, GLORIA PÉREZ, MANUEL PÉREZ, TERESA MOSTAZA; JONATHAN TERÁN, JULIO ZANCAJO Y TAMARA FOLGUEIRO.....	353
38. Una propuesta para el origen celtibérico de la hoguera del “paso del fuego” de San Pedro Manrique. FRANCISCO BURILLO-MOZOTA, M.ª PILAR BURILLO-CUADRADO, EDUARDO ALFARO-PEÑA .....	361
39. Análisis de las poblaciones del ámbito céltico peninsular a partir de sus necrópolis de incineración. M.ª DEL ROSARIO GARCÍA HUERTA .....	371
40. La necrópolis de El Inchidero, Aguilar de Montuenga, Soria. MARIAN ARLEGUI SÁNCHEZ .....	379
41. La necrópolis celtibérica de Las Horazas (El Atance, Guadalajara) y su nueva interpretación a la luz de la documentación. MAGDALENA BARRIL VICENTE .....	387
42. Nuevas interpretaciones en la necrópolis celtibérica de “El Cuarto” de Griegos (Teruel). MARTA CHORDÁ PÉREZ.....	397
43. Las supuestas “diademas femeninas” un ejemplo para revisión. MARTA CHORDÁ PÉREZ, PATRICIA PÉREZ DIOS.....	405
44. Enterramiento tardoantiguo en la ciudad celtibérica de Segeda I: Una reflexión sobre las inhumaciones en contextos celtibéricos. LEYRE ALCONCHEL NAVARRO, GLORIA FERNÁNDEZ GARCÍA.....	413
45. SESIÓN IV. DEBATE: COSMOLOGÍA Y RITUAL. MODERADORA: MAGDALENA BARRIL.....	421
<b>SESIÓN V. CELTÍBEROS Y ROMANOS. MODERADOR: ÁNGEL MORILLO CERDÁN .....</b>	<b>433</b>
46. ¿Del mercado al tratado? El papel del comercio itálico en las relaciones celtíbero-romanas anteriores a la provincialización. ENRIQUE GARCÍA RIAZA, EDUARDO SÁNCHEZ MORENO .....	435
47. La evolución del concepto celtíberos y Celtiberia en época tardía. ENRIQUE GOZALBES CRAVIOTO .....	445
48. La I Guerra Celtibérica en el contexto del expansionismo romano. Una valoración comparativa. JOSÉ ANTONIO MARTÍNEZ MORCILLO .....	453
49. La ciudad de Segobriga durante la República Tardía. LUIS AMELA VALVERDE.....	459
50. El Alto Chacón y su relación con el área ibérica de Levante en época sertoriana. MIGUEL F. PÉREZ BLASCO .....	467
51. Avance de las excavaciones arqueológicas de 2010 en Arce-Mirapérez/Deobriga: el fin del mundo indígena. F. RAFAEL VARÓN HERNÁNDEZ.....	475
52. Una ocultación de denarios en Bujalaro (Guadalajara): Contexto. EMILIO GAMO PAZOS.....	485
53. Inscripciones celtibéricas en alfabeto latino. IGNACIO SIMÓN CORNAGO.....	493
54. SESIÓN V. DEBATE: CELTÍBEROS Y ROMANOS. MODERADOR: ÁNGEL MORILLO CERDÁN .....	501
<b>SESIÓN VI. GESTIÓN Y DESARROLLO. MODERADOR: ALFREDO JIMENO.....</b>	<b>509</b>
55. Serranía Celtibérica: un proyecto de desarrollo sostenible. FRANCISCO BURILLO-MOZOTA, M.ª PILAR BURILLO-CUADRADO, PASCUAL RUBIO-TERRADO, ENRIQUE RUIZ-BUDRÍA, JOSÉ GUILLÉN-GRACIA, CARLOS LACABA-BURRIEL .....	511
56. Los laboratorios de restauración de campo: el ejemplo de Segeda (Mara, Zaragoza). ANA PALACIO ESTÉVEZ, ANDREA VILLARDE MIGUEL .....	519
57. Tiermes Laboratorio Cultural. Novedades arqueológicas de las intervenciones del 2007 al 2011. CESÁREO PÉREZ GONZÁLEZ, EMILIO ILLARREGUI GÓMEZ, PABLO ARRIBAS LOBO .....	523
58. El Museo de Agricultura Tradicional de Oseja como modelo de la sociedad campesina en la Celtiberia. GLORIA PÉREZ GARCÍA.....	531
59. Una propuesta sobre el baño de metales en la etapa celtibérica. EMILIO GUADALAJARA GUADALAJARA .....	537
60. SESIÓN VI. DEBATE: GESTIÓN Y DESARROLLO. MODERADOR: ALFREDO JIMENO.....	543
<b>SESIÓN VII. MESA REDONDA: RUTAS CELTIBÉRICAS .....</b>	<b>551</b>
<b>LISTADO DE PARTICIPANTES AL SIMPOSIO .....</b>	<b>557</b>