



FRAGMENTOS DE HISTORIA

100 AÑOS DE ARQUEOLOGÍA EN TERUEL



CAJA INMACULADA ■



iberCaja
Obra Social y Cultural



GOBIERNO
DE ARAGON

Departamento de Educación,
Cultura y Deporte



Museo de Teruel
Diputación de Teruel

MATERIALES DE LA NECRÓPOLIS DE "EL CUARTO"
(Griegos, Teruel)

Magdalena Barril Vicent

Se presentan una selección de materiales procedentes de varias sepulturas de incineración, localizadas en una estructura de encachado tumular de 25 m de diámetro, de una necrópolis muy arrasada, situada en el vallejo de "El Cuarto", en la ladera de la Muela de San Juan, con materiales asimilables a la cultura celtibérica, que fue excavada por D. Martín Almagro Basch en 1934.

Las piezas más sobresalientes de la necrópolis son la vasija de cerámica pintada que sirvió como urna cineraria y se realizó a torno y el tachón de escudo circular de bronce, un arma defensiva. El resto de los objetos son mayoritariamente objetos de indumentaria y adorno personal.

La urna se halló en la sepultura 9. Está realizada a torno imitando vasijas a mano típicas de los Campos de Urnas de la Edad del Hierro del Bajo Aragón, del s. VII a. de C., en concreto a la forma V de Beltrán Lloris. Tiene cuerpo globular, cuello diferenciado, pie alto y decoración geométrica, pintada en franjas metopadas en tonos terrosos y se dataría a comienzos del s. V a. de C. Su relevancia radica en que el resto de las cerámicas documentadas en el yacimiento estaban modeladas a mano.

El tachón de escudo, de 30 cm de diámetro, fue hallado en la sepultura nº 3, cubriendo una urna de barro a mano y aplastado por una losa de piedra. Se trata de una fina lámina repujada de bronce que se montaría sobre el escudo propiamente dicho, que sería circular y de madera de más de 1 cm de grosor (tal como se interpreta en la exposición), y al que se sujetaría mediante un remache central y se llevaría colgado mediante dos manillas de hierro sujetas a la madera. La lámina forma un umbo central y un ala exterior decorada con catorce semi óvalos, en cuyo interior albergan círculos concéntricos y bastones repujados. Corresponde a un modelo de escudo presente en territorio celtibérico, en las sepulturas 12 y 20 de Alpanseque (Soria) que estudió Cabré y, también en territorio ibérico, en la sepultura 75 de Cabezo Lucero. Se sitúa en la fase II A de los celtiberos según Lorrio, fechada en el s. V a. de C. e inicios del IV a. de C. Quesada lo considera un escudo de su tipo IA. Sus motivos decorativos se interpreta que tienen carácter apotropaico en relación con el culto solar, y se trata de temas usuales en las áreas itálica y noralpina.

Otras piezas interesantes son las dos placas activas de broches de cinturón, realizadas en bronce, con cuatro garfios, escotaduras cerradas y decoración puntillada de círculos concéntricos la primera, y líneas de *granetti* la segunda. Aquella se halló en la sepultura 6 y tiene cinco perforaciones para sujetarlo al cinturón de materia orgánica. La segunda proviene de la sepultura 11, tiene tres perforaciones y fue deliberadamente doblada. Son broches de cinturón de los denominados celtibéricos por documentarse y evolucionar en yacimientos meseteños, pero también se encuentran en yacimientos costeros mediterráneos. Pertenece al tipo DIII4 de Cerdeño o al B4B4 de Lorrio.

Entre los materiales de la necrópolis se encuentran varias fibulas de distintas tipologías, la única completa es la hallada en la sepultura 7 de bronce y hierro. Se trata de una fibula de pie vuelto unido al puente, que tiene cabeza perforada para que pase el eje del resorte de hierro y espiras con lazo de bronce, pertenece al tipo 7D de Argente, y se data en el s. IV y principios del III a. de C. En la sepultura 6 se documenta un puente de fibula arqueado de lámina romboidal decorada, cuya cabeza iniciaría el resorte, que no podemos asegurar a qué tipo pertenece. El puente de fibula romboidal ancho con decoración líneas de *granetti* y círculos concéntricos, podría pertenecer a una fibula de doble resorte tipo 3 D Argente, fue hallada aparentemente fuera de contexto —aunque creemos procede de la sepultura 9— y se dataría entre finales del s. VI y el IV a. de C. Finalmente, el resorte de hierro, con finas espiras también de hierro y discos de bronce en los extremos, pertenece a una fibula de tipo navarro-aquitano que se halló en la sepultura 5, indica unas relaciones con el valle del Ebro y otros puntos cercanos de Guadalajara como la necrópolis de Herrerías en momentos de los siglos VI y el V a. de C. y es un ejemplo de los primeros usos del hierro en el área.

En las sepulturas se documentan varios tipos colgantes y adornos que formarían parte de otros objetos, bien pectorales, fibulas o collares. Se trata en general de adornos que aparecen en las fases antiguas de las necrópolis celtibéricas de Guadalajara y Soria, pero que por su sencillez pudieron perdurar. En la sepultura 7 se hallaron dos modelos distintos, un colgante en 8, modelo que conocemos pendiente de diademas como la de Clares o grandes fibulas espiraliformes como la de Hortezueta de Océn y un colgante esférico que también conocemos como remate de cadenas colgantes de fibulas de Clares. Algo similar ocurre con los dos colgantes bicónicos de la sepultura 2. En la necrópolis también se documentaron varias cuentas de collar de barro o bronce como la presente en la exposición, modelo también conocido en otras necrópolis como Clares o Almaluez.

Otro tipo de adorno personal presente en la necrópolis de Griegos es el de los grupos de finos brazaletes rígidos y abiertos, de la sepultura 5, que cubrirían el antebrazo o el brazo y que se documentan ampliamente en necrópolis de Guadalajara como Clares o Aguilar de Anguita.

Una pieza de gran interés es el fragmento de asador de bronce, elemento que se considera propio de yacimientos andaluces y de origen mediterráneo orientalizante y cuya presencia podría relacionarse con la realización de banquetes funerarios rituales, como se ha documentado en la necrópolis de La Cerrada de los Santos en Arangoncillo.

Finalmente, el grueso y pesado disco perforado de bronce con círculos concéntricos inscritos desconocemos que función tendría, pero tal vez pudiera estar relacionado con su peso.

En conclusión los materiales de la necrópolis de “El Cuarto” de Griegos y las características de las sepulturas la insertan en el contexto de las fases antigua y plena de las

necrópolis celtibéricas de la meseta oriental con datos que muestran también relaciones con el ámbito mediterráneo y del Valle del Ebro entre los siglos VI y el IV a. de C. 30 que ninguno de los yacimientos de habitación conocidos más cercanos, El Castillejo o Montón de Tierra, correspondan cronológicamente a ese momento, bien por ser más moderno, bien por ser más antiguo.

Bibliografía. ALMAGRO BASCH, 1942: 104-113 y 1949: 171-179; ARENAS ESTEBAN, 1999: 191-212; ARGENTE OLIVER, 1994; CABRÉ AGUILÓ, 1939-1940: 5-83; CERDEÑO y CHORDÁ, 2004: 161-175 (fig. 3.5); COLLADO VILLALBA, 1990: 20-22; LORRIO ALVARADO, 1997; QUESADA SANZ, 1997: 508-511.



Urna
N.º inv.: 1976/40/2
Cerámica
29 x 26 ó cm
finales s. v-inicios s. iv a. de C.
Museo Arqueológico Nacional,
Madrid



N.º inv.: 1976/40/7



N.º inv.: 1976/40/16

Broches de cinturón.

N.º inv.: 1976/40/7 (8 x 6 x 0,3 cm),
1976/40/10 (7 x 4 x 0,4 cm)

Bronce

Conjunto de brazaletes.

N.º inv.: 1976/40/16 (c/u.: 6,3 x 5 x
0,1 cm)

Bronce

Fragmento de Asador.

N.º inv.: 1976/40/3

7,5 x 1,4 x 0,4 cm

Hierro

finales s. v-inicios s. iv a. de C.

Museo Arqueológico Nacional,
Madrid



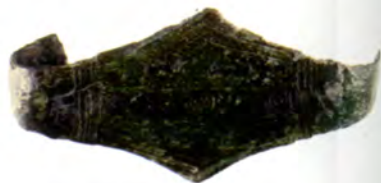
N.º inv.: 1976/40/10



N.º inv.: 1976/40/3



N.º inv.: 1976/40/14



N.º inv.: 1976/40/5

Fíbulas. N.º inv.: 1976/40/14 (11 x 2 x

2 cm), 1976/40/5 (8,5 x 3 x 3 cm),

1976/40/13 (7,5 x 4 x 4,5 cm),

1976/40/11 (5,5 x 2,5 x 0,1 cm)

Bronce

finales s. v-inicios s. iv a. de C.

Museo Arqueológico Nacional,
Madrid



N.º inv.: 1976/40/13



N.º inv.: 1976/40/11



Escudo. N.º inv.: 1976/40/1
 Bronce y hierro sobre madera
 14 x 30,5 0 x 0,1 cm
 Finales s. V-inicios s. IV a. de C.
 Museo Arqueológico Nacional,
 Madrid

Dos colgantes, dos pendientes, cuenta
 y disco. N.º inv.: 1976/40/19 (3 x 2 x
 0,2 cm), 1976/40/22 (1,5 x 1 cm),
 1976/40/21 (3 x 0,5 x 0,5 cm),
 1976/40/23 (3,5 x 0,5 cm), 1976/40/15
 (1,5 x 1,3 cm), 1976/40/15 (2,8 x 0,4
 cm).
 Bronce
 Finales s. V-inicios s. IV a. de C.
 Museo Arqueológico Nacional,
 Madrid



N.º inv.: 1976/40/19



N.º inv.: 1976/40/22



N.º inv.: 1976/40/21 y 23



N.º inv.: 1976/40/15



N.º inv.: 1976/40/15